



CONTRIBUTION DU TRAVAIL DOMESTIQUE NON REMUNERE A L'ECONOMIE TOGOLAISE

Présenté par:

Présenté par
Dr Dzidzogbé Hechely LAWSON
Enyonam Victoria BADOHOUN-BADOHOUN

SENEGAL, 28 Octobre 2021

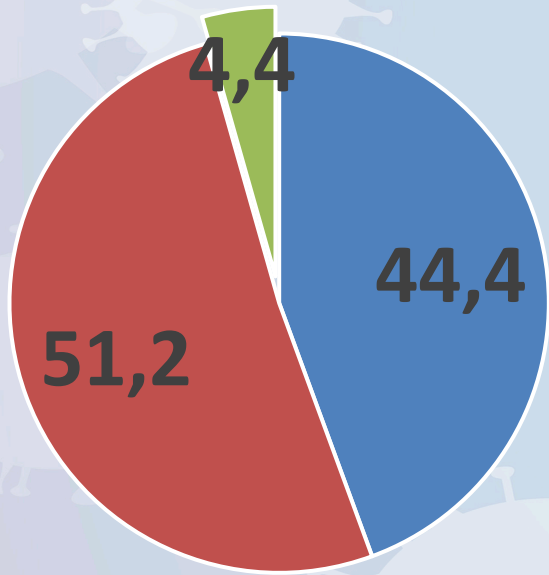
Plan

1. Contexte et problématique
2. Objectifs
3. Approche méthodologique
4. Principaux résultats
5. Implication de politiques économiques

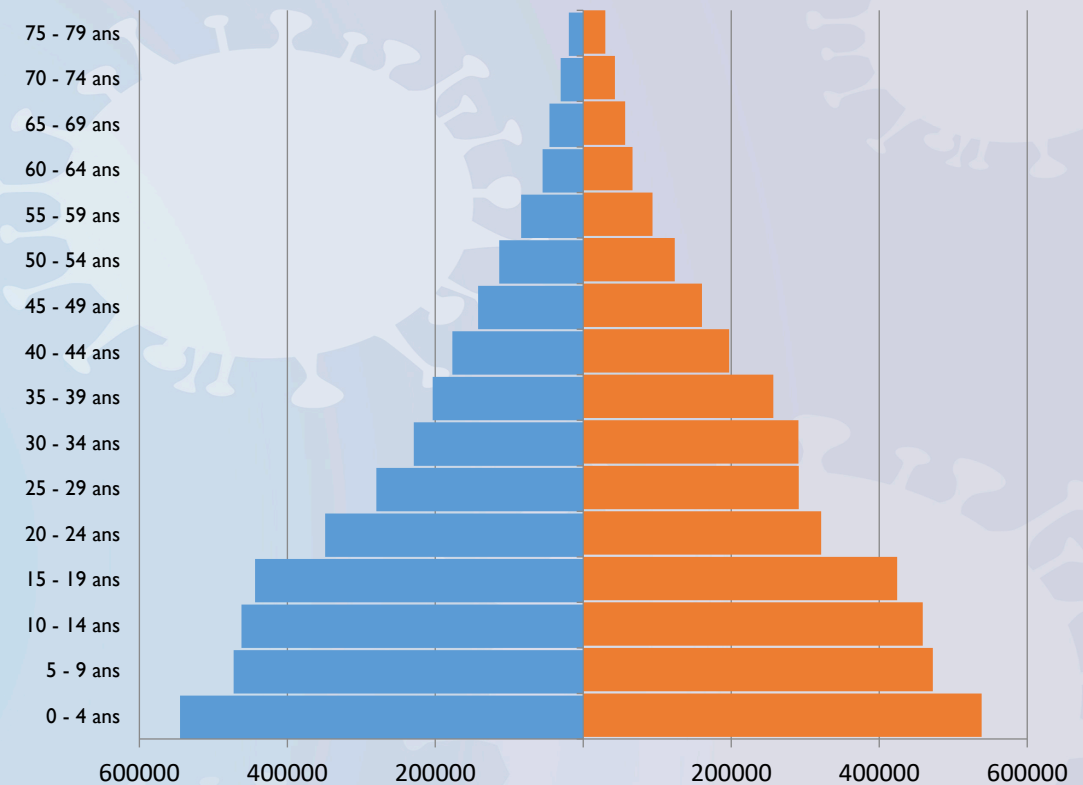
1. CONTEXTE ET PROBLEMATIQUE

Introduction

- Population jeune (15-64 ans): 51,2% (QUIBB 2015)
- Femme (51,1%) Homme (48,9%)
- Tranches d'âge de dépendance: 44,4% et 4,4% pour les moins de 15 ans et les plus de 65 ans



■ < 15ans ■ 15 - 64 ans ■ 65 ans et + Total



Source : ONDD Togo/CREG à partir des données d'enquête QUIBB 2015



1. CONTEXTE ET PROBLEMATIQUE

- Politique nationale de l'emploi (2012), quoique le taux d'activité des femmes soit élevé dans l'économie togolaise (elles participent pour 46% au PIB), elles exercent surtout dans l'économie informelle (70% des activités du secteur informel)
- **Résultats de l'Enquête régionale intégrée sur l'emploi et le secteur informel (ERI-ESI)** montrent que le ratio emploi population est **55,9% en 2017**. Suivant le sexe, les hommes ont plus d'opportunités **d'emplois (57,7%) que les femmes (54,3%) en 2017**.
- L'accès des femmes au marché du travail leur permet certes de jouir **d'une relative autonomie financière et de contribuer aux besoins de leur famille**, mais elles restent confinées dans l'exercice de la quasi-totalité des tâches domestiques.
- **Inégalité récurrente** dans le contexte togolais attribuable à une dynamique fonctionnelle largement basée sur le **patriarcat**.
- Le lien du mariage renforce la légitimité sociale du maintien des femmes dans les tâches domestiques (Kpakpo-Lodonou, 2017 ; Gnomou Thiombiano et al, 2021).

2. OBJECTIFS

QUESTION DE RECHERCHE

Quelle analyse peut-on faire des travaux domestiques non rémunérés et non pris en compte dans la comptabilité nationale?

OBJECTIF DE RECHERCHE

Analyser la contribution du travail domestique non rémunéré à l'économie togolaise

3. APPROCHE MÉTHODOLOGIQUE

Données et sources

Enquête harmonisée sur les conditions de vie des ménages (EHCVM) de 2018 compte tenu de l'absence de l'enquête « times uses ».

Enquête harmonisée sur les conditions de vie des ménages (EHCVM) a été réalisée à partir d'un sondage probabiliste à deux degrés avec stratification au premier degré.

Possibilité d'avoir les résultats représentatifs au niveau du domaine d'étude, et permet d'avoir tous les indicateurs de précisions d'une enquête probabiliste (erreur de sondage, coefficient de variation, intervalle de confiance, etc.).

Echantillon EHCVM: 6 480 ménages

Données: (i) les travaux ménagers, (ii) courses, recherche de l'eau et du bois, (iii) soins aux enfants et aux personnes âgées.

3. APPROCHE MÉTHODOLOGIQUE

Les travaux empiriques sur l'emploi du temps au sein des ménages ont été inspirés par les travaux de **Becker (1965 et 1981) et de Gronau (1977)**

Ils postulent alors un modèle unitaire du ménage dans lequel la spécialisation dans les activités domestiques ou de marché est dictée par la productivité relative au salaire espéré de chaque membre.

Méthode utilisée: **NTTA (comptes nationaux de transferts de temps)**

4. PRINCIPAUX RESULTATS

Principaux resultats

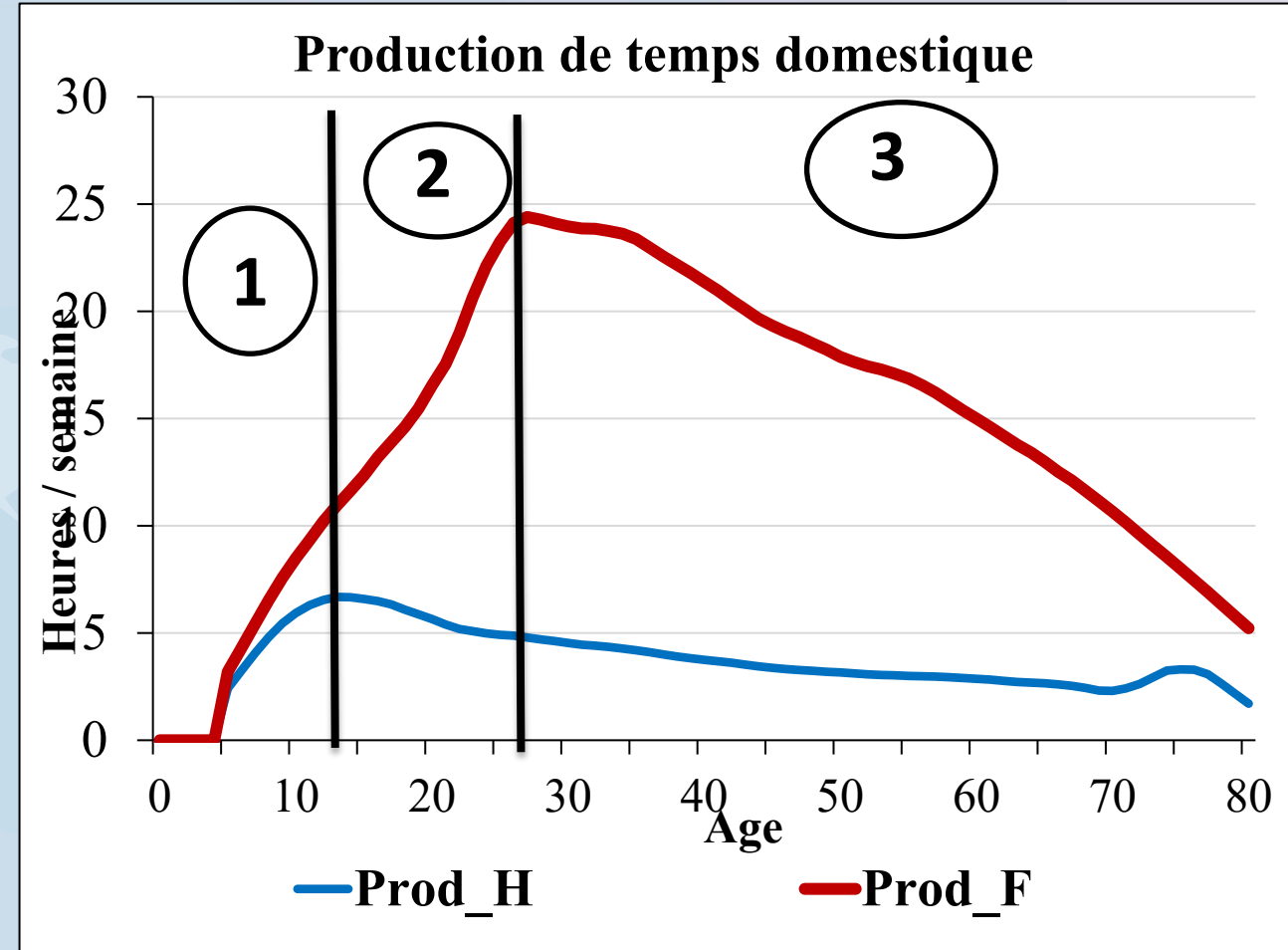
Trois niveaux d'analyse:

- profil de production des travaux domestiques,
- suivie du profil de consommation,
- le profil de transfert de temps et enfin le profil de valorisation des travaux domestiques.

4. PRINCIPAUX RESULTATS

Profil de production des travaux domestiques

- **0 et 13 ans**, la contribution de la jeune fille aux travaux domestiques est élevée que celle des jeunes hommes. **La jeune fille togolaise est préparée dès son jeune âge pour faire face à sa vie conjugale.** Elle aide plus sa maman à faire les travaux domestiques.
- **13 ans et 27 ans**, la production de la femme est toujours croissante passant de 10,93 h/semaine à 24,40 h par semaine. La production hebdomadaire de l'homme décroît passant de 6,66h/semaine à 4,62h/semaine
- **27 ans et plus**, on remarque une diminution du niveau d'heure par semaine tant pour les hommes que pour les femmes. Le temps moyen consacré par les femmes au travail domestique à partir de 27 ans selon les estimations est de 16,15 heures/semaine contre 3,22 heures/semaine.



Source : Estimation à partir des données d'enquête EHCVM 2018-2019

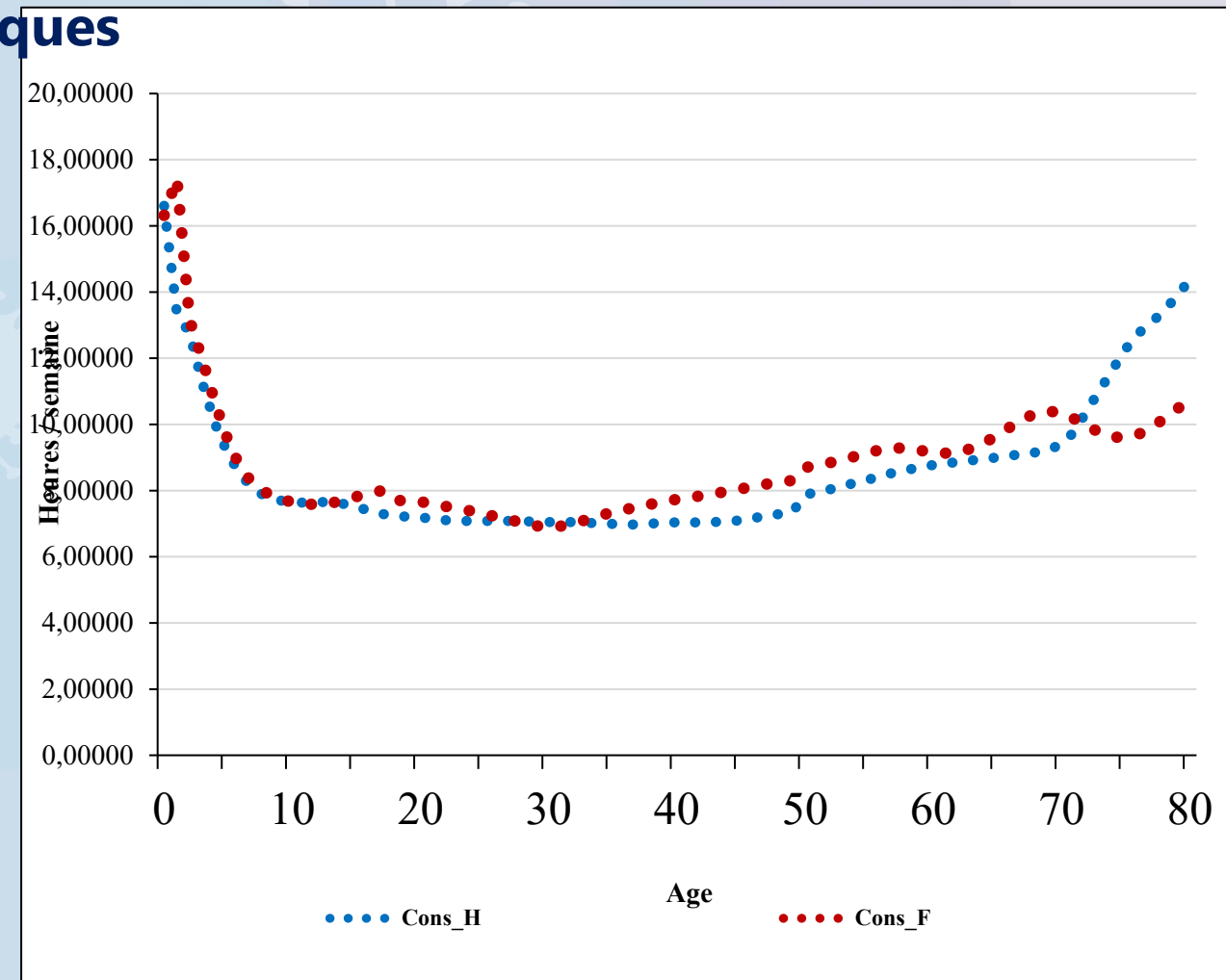
4. PRINCIPAUX RESULTATS

- ❖ L'implication des hommes dans le travail domestique est expliquée par les raisons sociales. L'implication de l'époux dans les tâches domestiques est socialement mal vue et pourraient être à l'origine de la déstabilisation du couple.
- ❖ Naissent souvent **les conflits entre les femmes et leur belle-famille** qui les accusent '**d'appriivoiser**' leur fils.
- ❖ Le regard social, ce que disent les autres, **constitue un obstacle à la contribution de plusieurs hommes aux tâches domestiques** au Togo.

4. PRINCIPAUX RESULTATS

Profil de consommation des travaux domestiques

- **Trois phases:**
- **0 à 10 ans** est marquée par les consommations de temps domestiques maximales de 16,6 heures/semaine et de 17,4 heures enregistrées respectivement chez les hommes et les femmes avec un **léger avantage pour les femmes**.
- **De 11 à 75 ans**, la consommation de temps domestique a évolué entre 7 heures et 10 heures par semaine avec une légère supériorité toujours chez les femmes.
- **Au-delà de 75 ans**, les hommes ont consommé plus en temps domestique que les femmes.

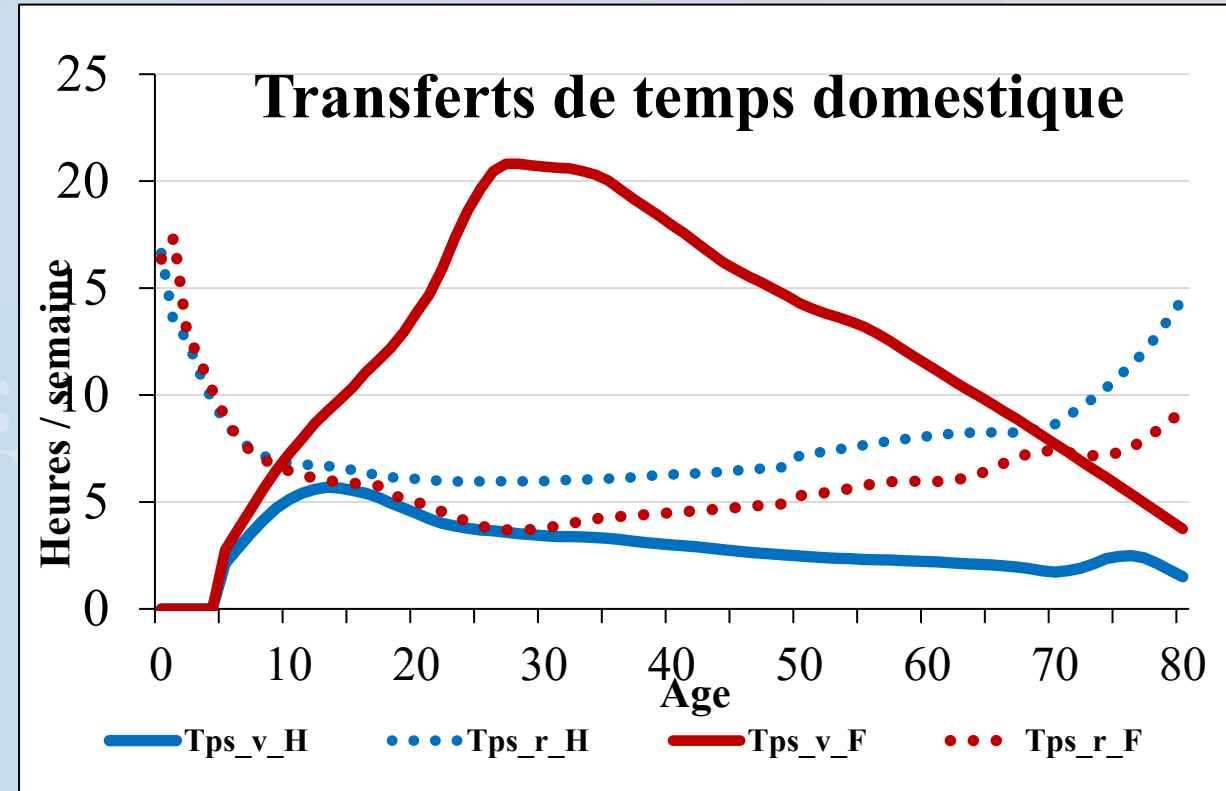


Note : Cons_H = consommation des Hommes
 Cons_F = Consommation des femmes

4. PRINCIPAUX RESULTATS

Profil de consommation des travaux domestiques


- Au niveau des transferts de temps domestique reçus, la situation est contraire et les hommes sont bénéficiaires. Leurs transferts de temps domestique reçus va de 16,6 heures en moyenne par semaine à la naissance et connaît une baisse drastique à 9,7 heures à 4 ans par semaine.



Source : ONDD Togo/CREG à partir des données d'enquête

EHCVM 2018-2019

 Tps_v_H et Tps_r_H représentent respectivement les temps domestiques transférés et les soins reçus par les hommes.

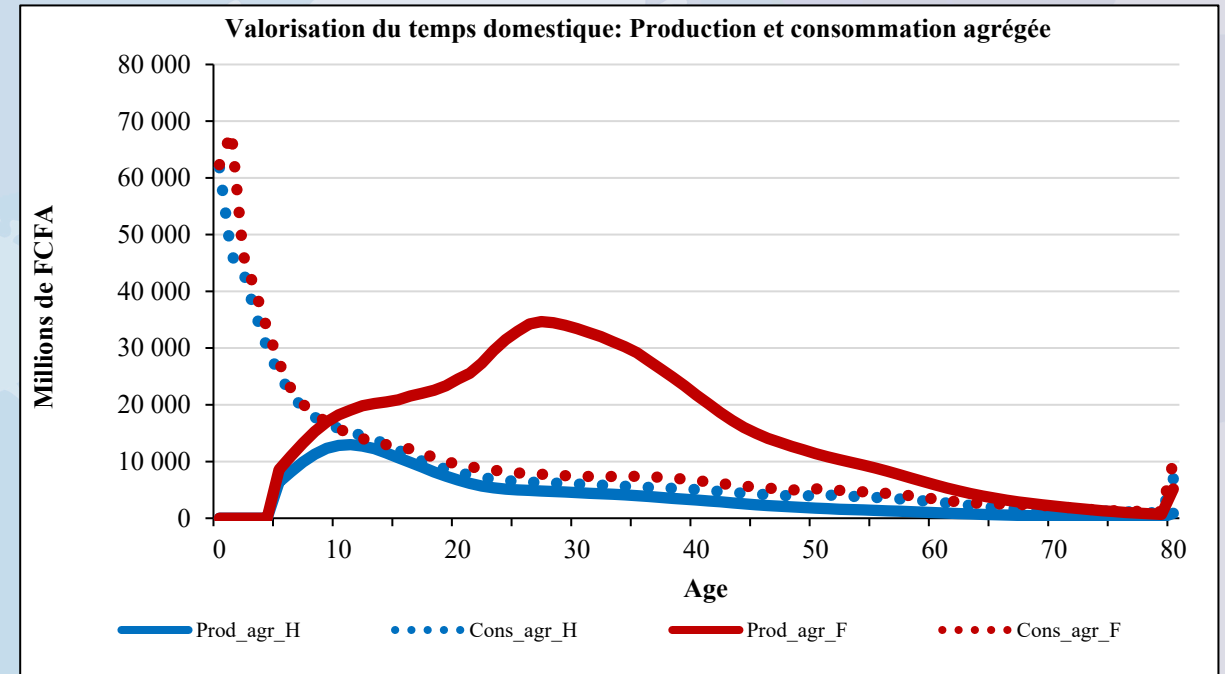
 Tps_v_F et Tps_r_F représentent respectivement les temps domestiques transférés et les soins reçus par les femmes.

4. PRINCIPAUX RESULTATS

Profil de valorisation du temps des travaux domestiques

Valorisation du temps domestique: production et consommation agrégée

- **Valeur monétaire de la production de temps domestique des femmes dépasse largement** celle des hommes.
- Cette valeur croit de **8, 573 milliards de FCFA** pour les filles de 5 ans à un pic de **34, 658 milliards de FCFA** pour les femmes des groupes d'âges **24-27 ans, correspondant au début de l'âge en union de la plupart des femmes où elle produise beaucoup plus de temps dans leur vie conjugale**
- Contrairement aux femmes, la valeur maximale de **14, 832 milliards de FCFA** des hommes, est atteinte un peu plus tôt à l'âge de **11 ans**, correspondant à l'âge d'entrée au secondaire de la plupart des garçons où ils se consacrant



Source : estimation à partir des données d'enquête EHCVM 2018-2019

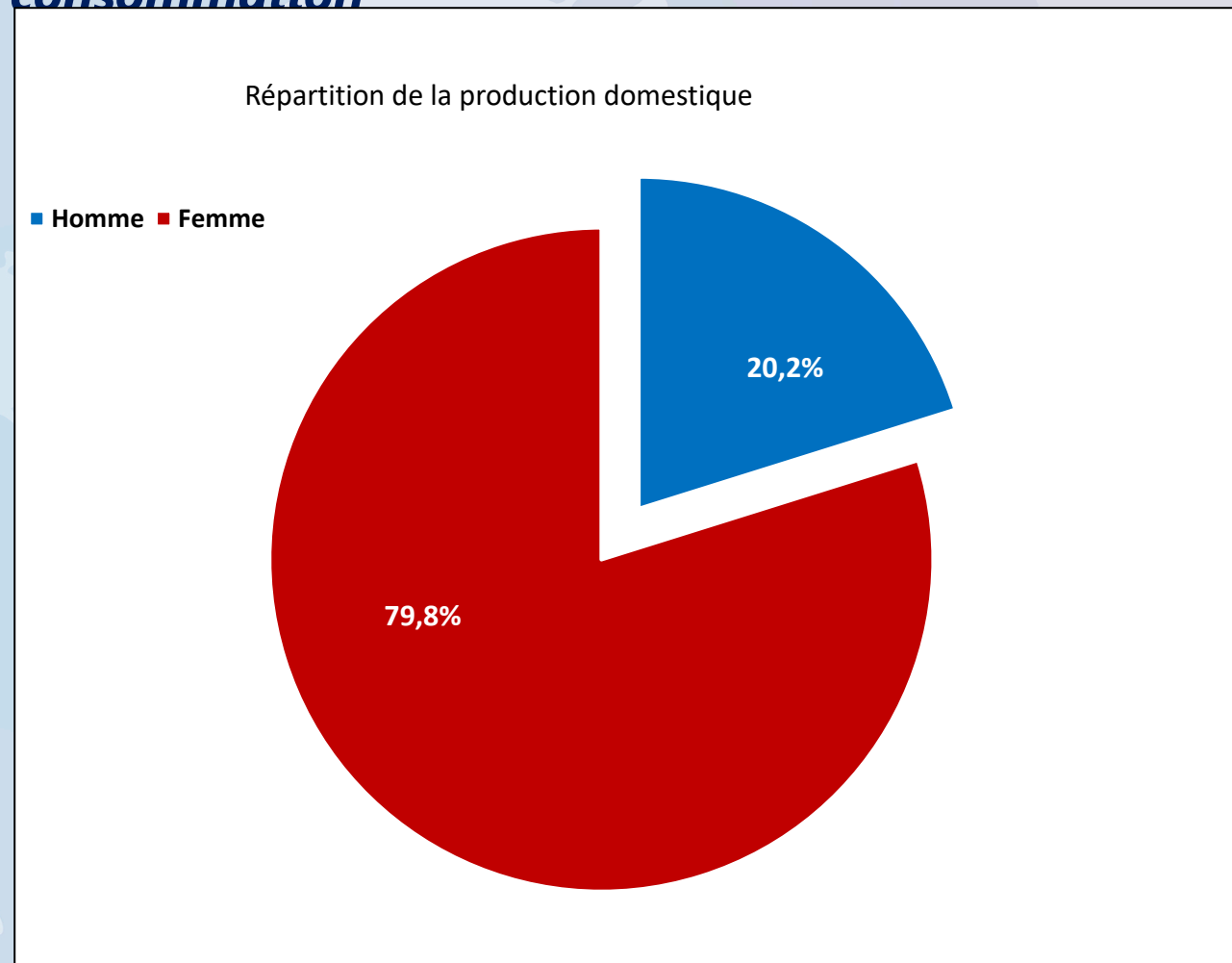
4. PRINCIPAUX RESULTATS

Profil de valorisation du temps des travaux domestiques

Valorisation du temps domestique: production et consommation

agrégée

- La production domestique non rémunérée provient à 79,8% des femmes. Vingt virgule deux pour cent de la production totale proviennent des hommes.
- La production des femmes dépasse celle des hommes de 59,6%.



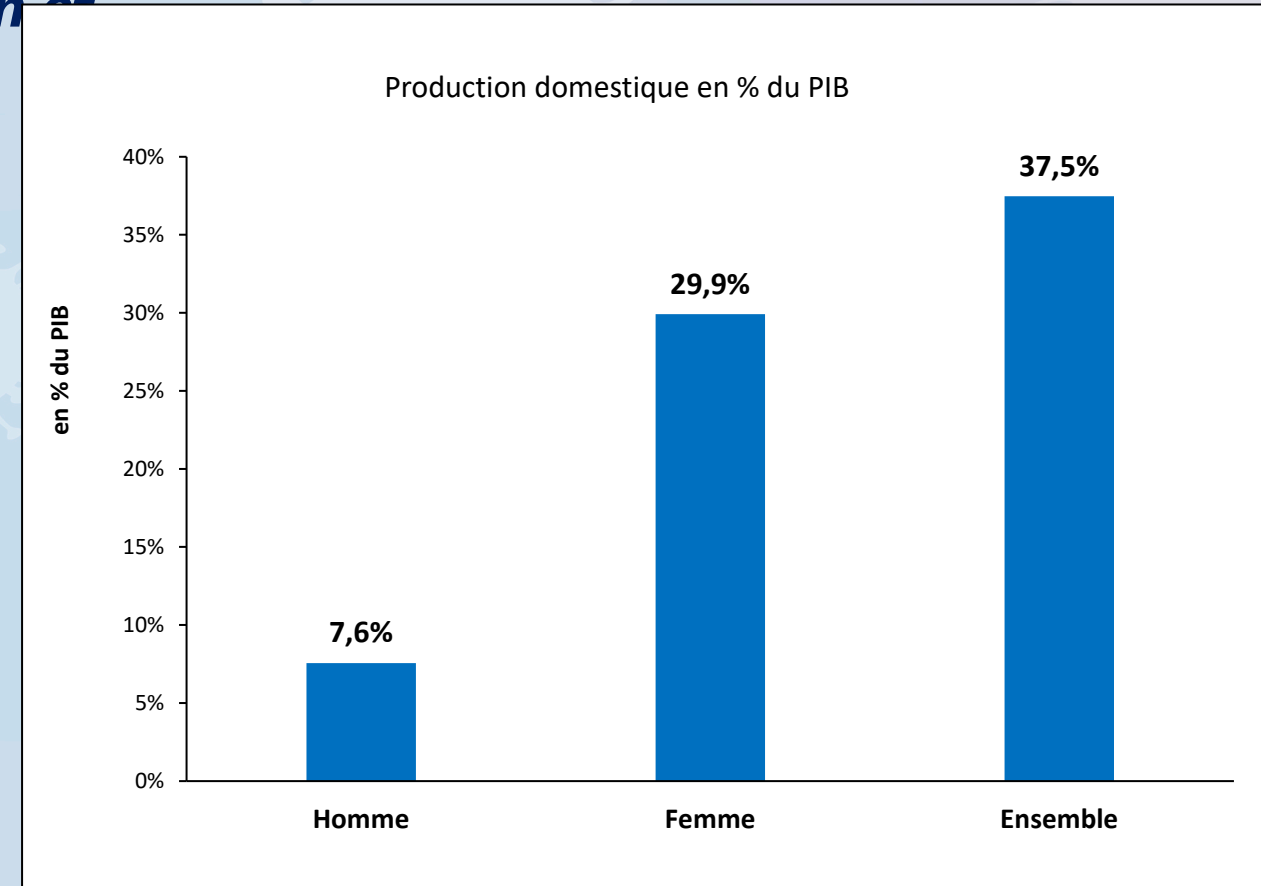
Source : ONDD Togo/CREG à partir des données d'enquête EHCVM 2018-2019

4. PRINCIPAUX RESULTATS

Profil de valorisation du temps des travaux domestiques

Valorisation du temps domestique: production et consommation agrégée

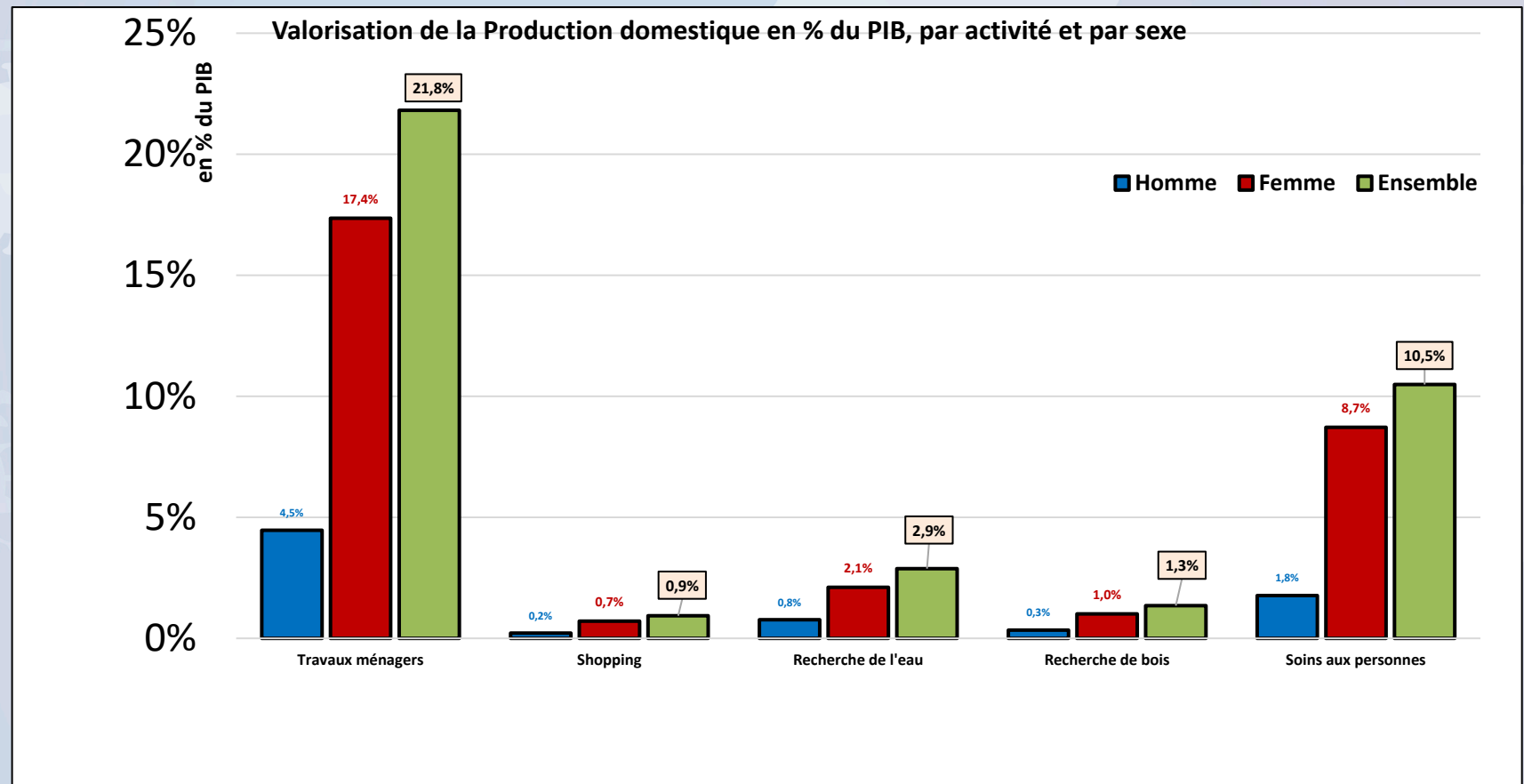
- Production du travail domestique non rémunéré, non prise en compte dans la comptabilité **nationale représente du 37,5% du PIB.**
- Compte tenu du taux élevé de la production domestique non rémunérer des femmes, elles représentent 29,9% du PIB contre une production des hommes qui est de 7,6% du PIB togolais en 2018.
- Les réalités traditionnelles au Togo montrent que sur le plan anthropologique la femme **togolaise pense que la production domestique doit être prioritairement du ressort des femmes.**



Source : ONDD Togo/CREG à partir des données d'enquête EHCVM 2018-2019

4. PRINCIPAUX RESULTATS

Profil de valorisation du temps des travaux domestiques *Valorisation du temps domestique: production et consommation agrégée*



4. PRINCIPAUX RESULTATS

- Les différences entre les sexes en matière de production de temps consacré aux travaux domestiques non rémunérés sont au cœur de la problématique de la participation de la femme au marché du travail autant que l'appréciation de sa productivité économique.
- A partir des résultats obtenus, on remarque que tout le long du cycle de vie, les femmes transfèrent plus de temps de travail domestique que les hommes.

Conclusion et implication de politiques économiques

A partir des résultats obtenus, on remarque que tout le long du cycle de vie, les femmes produisent et transfèrent plus de temps de travail domestique que les hommes.

- ✓ **Accroître l'autonomisation de la femme par les politiques publiques appropriées**
- ✓ **Valoriser d'avantage les femmes dans les instances décisionnelles**

CONFERENCE NTA-AFRICA 2



MERCI DE VOTRE ATTENTION