



## LES MÉCANISMES DE RÉSILIENCES DES MÉNAGES DANS LE CONTEXTE DE LA CRISE SANITAIRE DE LA COVID-19

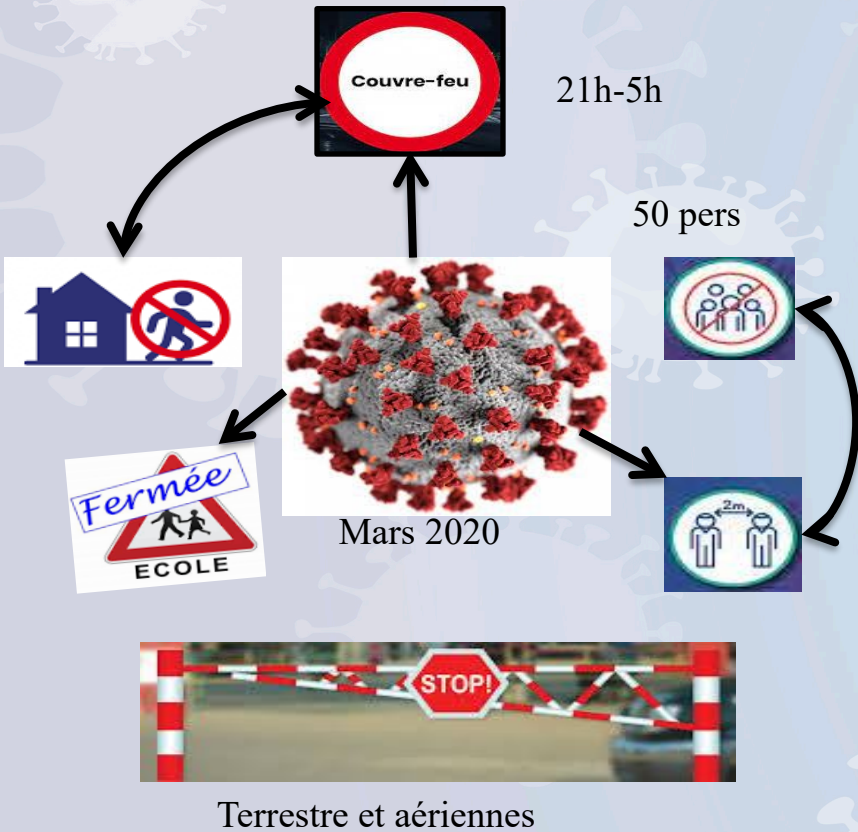
Présenté par Présenté par  
Dr Ousmane Younoussa MAIGA

Date, mois, année

## Sommaire

- Introduction
- Justification de l'étude
- Source des données et Méthodologie
- Résultats de l'étude
- Conclusion et implications politiques

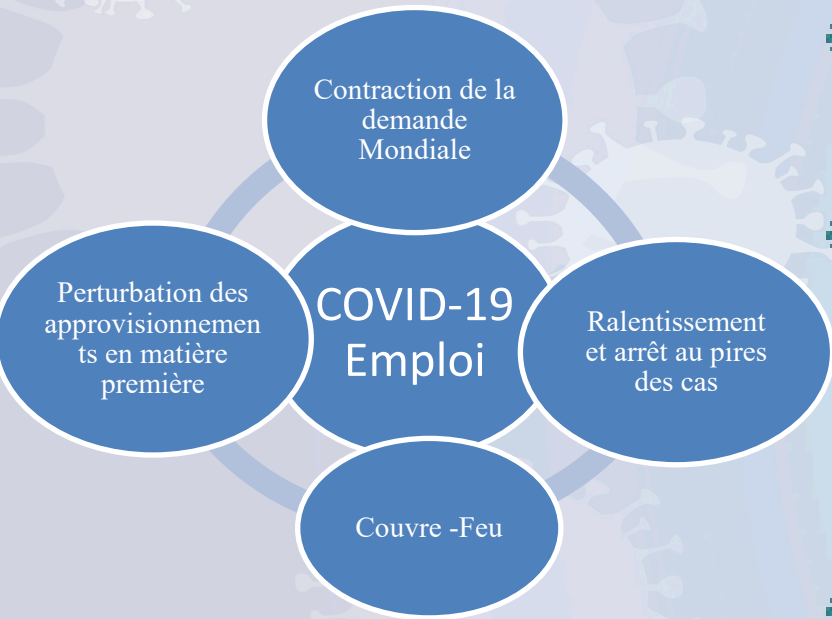
## Introduction



## conséquences sur la vie quotidienne et les conditions d'existence

- Accès aux intrants et aux marchés;
- incapacité d'entreprendre en groupe les activités de transformation;
- **96%** Vs 4% des femmes se sont vu perdre leurs emplois entre mars et avril 2020.
- **19 milliards** de dollar pertes totales secteur/informel et TPE appartenant aux femmes.

## Introduction



### Secteurs affectés:

Opérations commerciales,  
Ventes et emploi **(12%  
des entreprises )**

- chocs tant du côté de l'offre que celui de la demande avec comme effets majeurs:
  - la réduction de la disponibilité de la main-d'œuvre,
  - les perturbations des chaînes de valeur réduisant l'offre ; en parallèle, la baisse de la consommation
- Objectifs:** Evaluer l'impact de la COVID-19 sur la vie socioéconomique des populations;
- Analyser les effets de la COVID-19 sur le revenu, la consommation des ménages et leurs accès aux services sociaux de base.

## Justification de l'étude

- Structure de l'économie basée sur secteur informel
- Répartition géographique inégale du personnel de santé entre 2010 et 2018 4 infirmières, 1,4 médecin et 1 lit d'hôpital pour 10 000 personnes contrairement aux normes recommandées par l'OMS (PNUD, 2020).
- La pandémie a beaucoup pesé sur les résultats sanitaires et le système de santé malien, en imposant des demandes supplémentaires.

## Données, sources et méthodologie

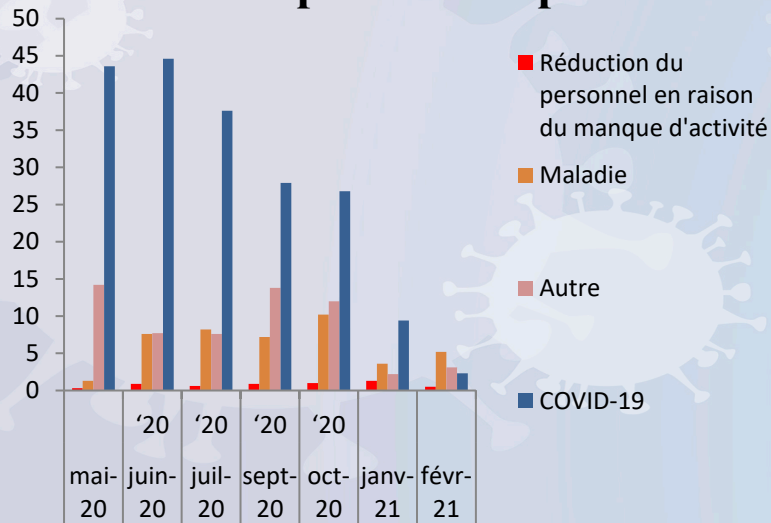
- Données secondaires des enquêtes à haute fréquence (HFS) de la Banque mondiale,
- Données de la CEDEAO sur COVID-19
- Données du système statistique national.
- Données des rapports et études sur la COVID-19

Analyse descriptive des données en coupe transversale pour évaluer les effets de la COVID-19 a affecté les indicateurs du développement humain.

## Résultats de l'étude

- ❖ Près de 80 % des ménages ont déclaré avoir besoin de services de soins de santé en octobre 2020, contre seulement un tiers en mai 2020.
- ❖ Les raisons pas totalement liées à la COVID-19, mais financières et particulièrement les ménages pauvres et celle dirigés par une femme.
- ❖ La COVID-19, a conduit à la fermeture des établissements scolaires affectant près de 3,8 millions d'enfants déjà en cours de scolarisation.
- ❖ Les enquêtes ont révélé plus de 64% déclarant que leurs enfants n'ont poursuivi aucune activité éducative.

### Causes des pertes d'emplois



### Résultats de l'étude

- Les travailleurs urbains, particulièrement ceux du secteur des services.
- 16,1%** des personnes qui travaillent à Bamako ont perdu leur emploi.
- 15,8%** dans les autres régions urbaines et de **11,4%** dans les zones rurales.

- La proportion des personnes sans emploi a diminué progressivement.
- Il est passé de **43,6%** au moment de l'application des restrictions, à environ **1,2%** en janvier 2021 avec l'allègement des mesures restrictives.

## Résultats de l'étude

### Les principales stratégies d'adaptation :

- ❁ **Ménages:** la vente d'actifs, l'engagement dans des AGR supplémentaires, le recours à l'épargne, l'aide des amis et de la famille, la réduction de la consommation alimentaire et l'emprunt auprès des amis et de la famille.
- ❁ 35% des ménages n'ont eu recours à aucune stratégie par manque de ressources.
- ❁ **Etats et ONGs:** Les filets de sécurité sociale pour l'atténuation des effets des chocs sur les ménages.
- ❁ **Autres réponses:** Les transferts monétaires d'urgence COVID-19 en faveur des ménages; l'exonération des services publics pour les ménages vulnérables, les Exonérations fiscales.

## Conclusions

la COVID-19 a eu une forte influence négative du tissu socio-économique qui était déjà fragilisé par une instabilité politique et sécuritaire.

- La réduction de la demande sur le marché, la volatilité des prix des produits de base et des matières premières et la perturbation de la chaîne d'approvisionnement.
- Les effets négatifs de la COVID-19 substantiellement ressenti au niveau des secteurs du commerce, de l'agriculture, le commerce, le tourisme et le transport à travers les pertes d'emplois et la réduction des revenus.

### **Les implications de politique:**

- Etendre les mesures gouvernementales dans le domaine de la protection sociale aux couches les plus vulnérables suivant un critère de ciblage et une coordination entre les acteurs au développement.

# CONFERENCE NTA-AFRICA 2



## MERCI DE VOTRE ATTENTION

Pour toute information

Ousmane Younoussa MAIGA

T : +223 76 18 14 01

F : +223 66 76 73 28

E : [ousmaig@hotmail.com](mailto:ousmaig@hotmail.com)