



INEGALITE ENTRE FEMME ET HOMME DANS LA PRODUCTION DU TRAVAIL DOMESTIQUE DE SOINS NON REMUNERES EN COTE D'IVOIRE

Présenté par Jean Yves Sadia

Octobre 2021

Sommaire

- Introduction
- Study rationale
- Data and sources
- Methodology
- Study findings
- Policy implications and lessons
- Conclusion

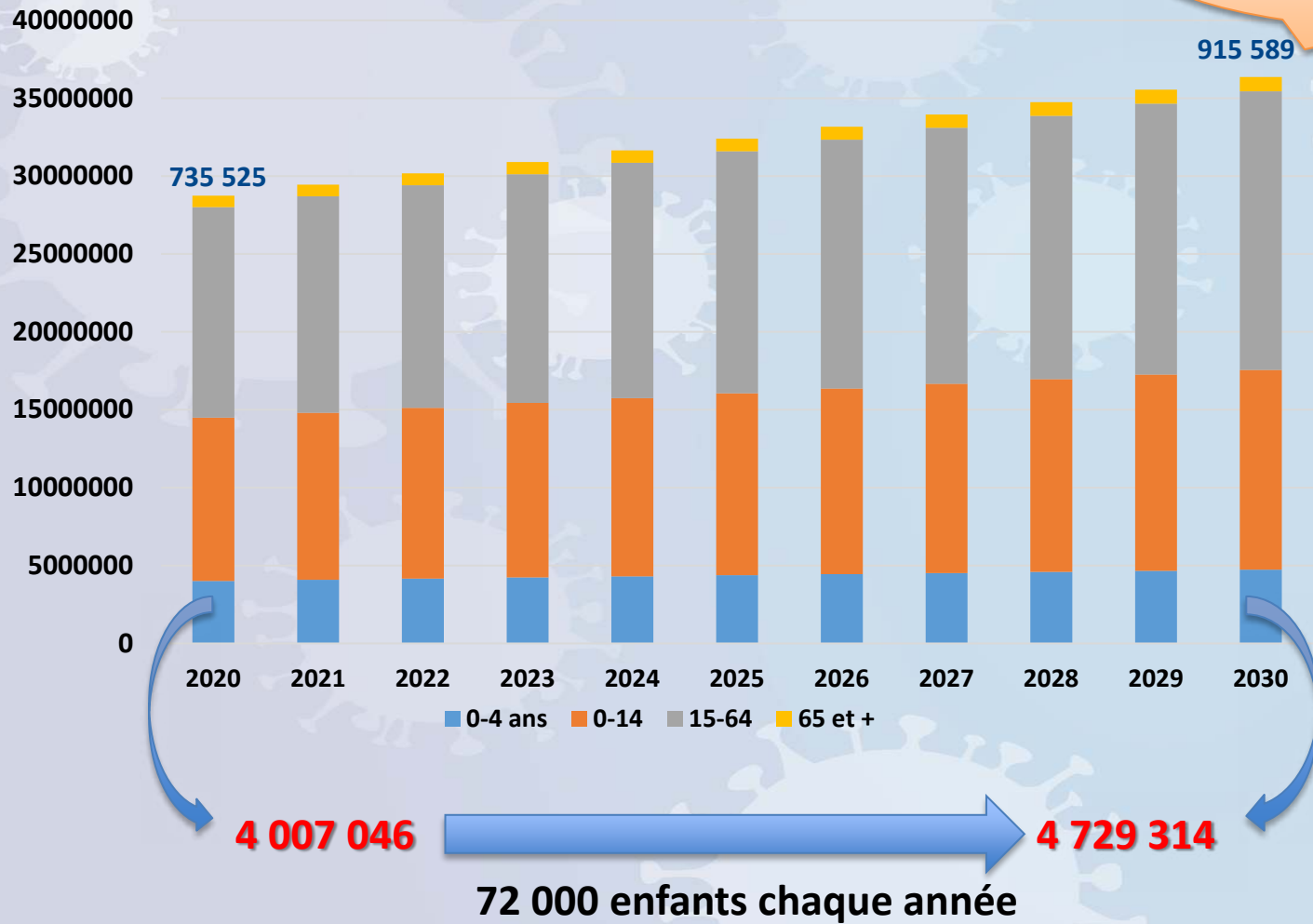
Introduction

- Une part importante du travail domestique consiste à s'occuper ou prendre soin des membres de la famille et est destinée aux enfants et aux personnes âgées vulnérables.
- Selon Walker (1993) Le travail de soin apporté aux personnes âgées vulnérables se déroule généralement dans la famille car les politiques publiques, du fait de la réduction des financements de la protection sociale et des crises, ont renvoyé ce travail vers la famille

Introduction

- Dans les pays Européens, l'aide aux personnes âgées pèse surtout sur les femmes-conjointes, les filles et les belles-filles de la famille. En France, 60% des conjoints aidants et 70% des enfants aidants sont des femmes (N. Dutheil, 2002)
- **Objectifs:**
Quelle est l'ampleur des travaux de soins domestiques en Côte d'Ivoire? Quelle classe d'âge est la plus concernée?

Study rationale



- Augmentation progressive des personnes vulnérables



- Hausse des besoins en soins domestiques

Aucune politique spécifique prévue

Data and sources

- Enquête harmonisée sur les conditions de vie des ménages. , EHCVM 2018 (Section Emploi)
- **Section** : *Garde des enfants et des personnes âgées*

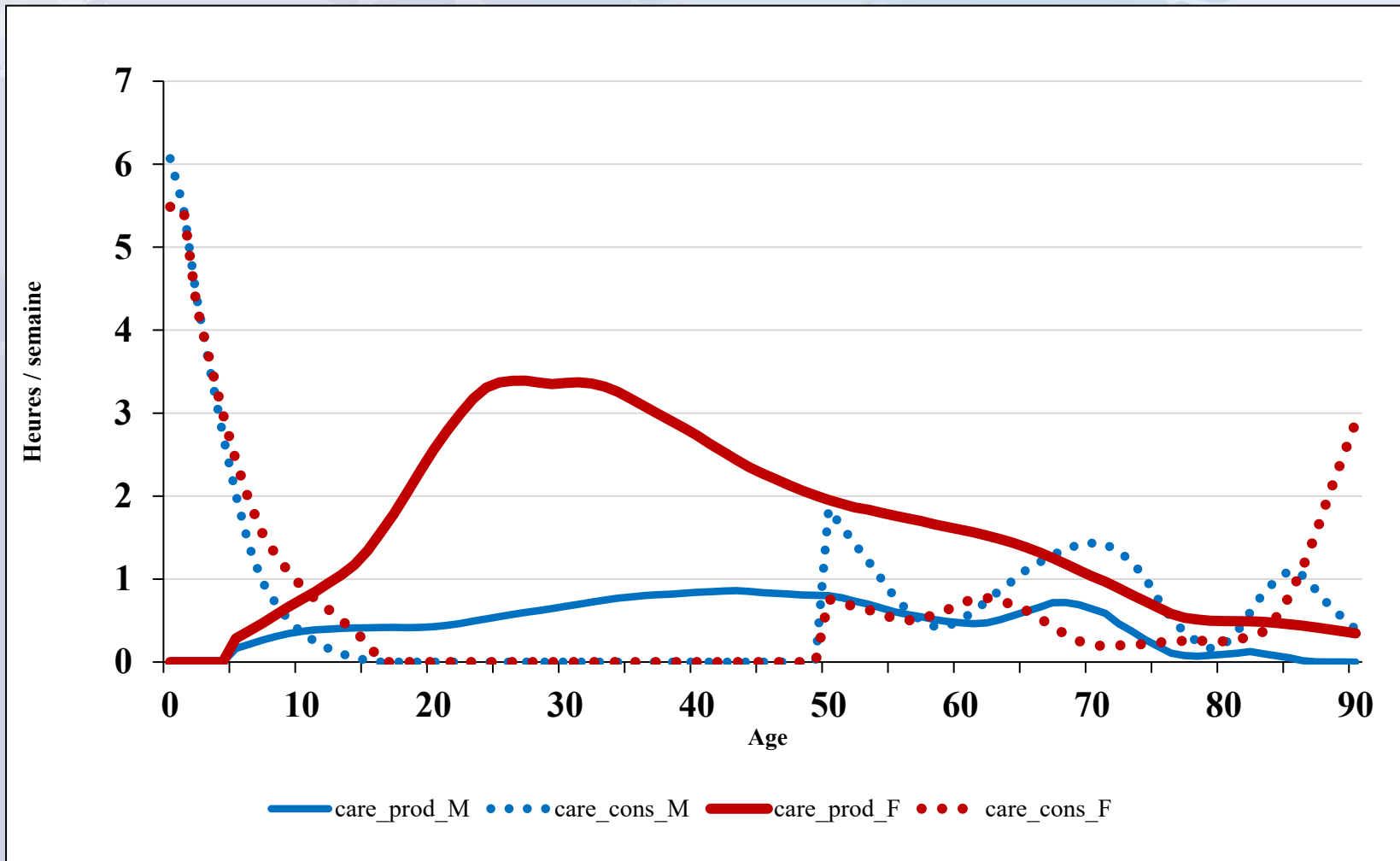
Methodology

La méthodologie est celle qui a été développée par le projet international, Counting Women's Work (Donehower, 2014).

Trois grandes étapes :

- ***Imputer un salaire à des activités productives non incluses dans le revenu national***
- ***Estimation du profil par âge de la production et de la consommation de temps***
- ***Finalisation des profils âges***

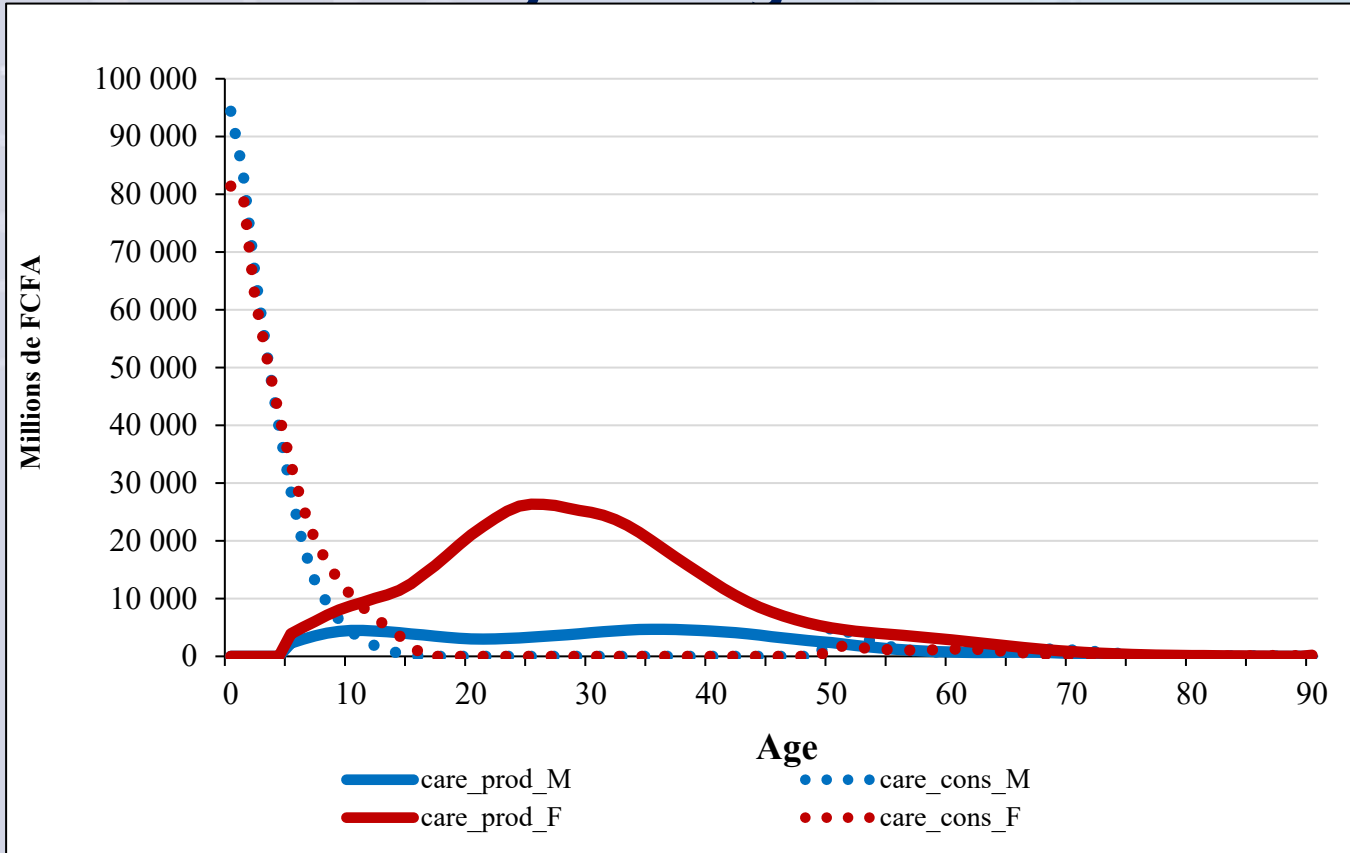
Study findings



Les femmes sont excédentaires à partir de 11 ans

Les hommes sont excédentaires uniquement entre 11 et 50 ans

Study findings



	Production			Consommation		
	Homme	Femme	Total	Homme	Femme	Total
0 à 4	0	0	0	336 890	317 265	654 154
5 à 14	38 948	80 427	119 375	87 179	143 142	230 321
15 à 64	149 637	667 724	817 361	29 433	21 404	50 838
65 +	5 311	12 022	17 333	12 302	6 454	18 756
Total	193 895	760 173	954 069	465 803	488 266	954 069
% du PIB	0,65%	2,55%	3,2%	1,56%	1,64%	3,2%

La structure actuelle de la consommation de temps domestique pour les soins, est largement dominée par les efforts consacrés aux enfants en bas âge (0 – 4 ans)

654,155 milliards (2% du PIB)

Policy Implications and lessons

- Encourager la politique de planification familiale
- Mettre en place des politiques d'appui aux femmes pour les soins aux enfants à bas âge (crèches)
- Revoir à la hausse le temp des congés de maternité

Conclusion

- Les travaux de soins sont produit en majorité par les femmes et les plus grands bénéficiaires sont les enfants à bas âge
- Le temps consacré à ces tâches représentent une part marchande importante dans l'économie
- Les législations en vigueur ne facilitent pas la tâche aux femmes dans la réalisation de ses soins à l'endroit de leur progénitures

CONFERENCE NTA-AFRICA 2



MERCI DE VOTRE ATTENTION

Pour toute information

Jean yves qadia
jeanyvessadia@gmail.com
sadia@unfpa.org